

Khánh Hòa, ngày 26 tháng 10 năm 2025

**BẢN TIN DỰ BÁO, CẢNH BÁO THỦY VĂN THỜI HẠN VỪA**  
**TỈNH KHÁNH HÒA**

**1. Diễn biến tình hình thủy văn đã qua**

Từ ngày 21 đến ngày 25/10, trên các sông tỉnh Khánh Hòa mực nước ít biến đổi đến dao động nhỏ, riêng ngày 25/10 trên sông Cái Nha Trang xuất hiện lũ nhỏ; sông Dinh Ninh Hòa lũ xấp xỉ mức báo động 1, đỉnh lũ tại trạm Dục Mỹ đạt 14,93m (lúc 09h40/25/10) dưới mức báo động 1 là 0,57m, tại trạm Ninh Hòa đạt 4,18m (lúc 23h/25/10) dưới mức báo động 1 là 0,02m.

Mực nước bình quân tuần trên sông Dinh Ninh Hòa là 2,91m cao hơn so với TBNN cùng kỳ 0,06m; trên sông Cái Nha Trang tại trạm thủy văn Đồng Trăng là 3,29m thấp hơn so với TBNN cùng kỳ là 2,03m; tại trạm thủy văn Diên Phú là 2,24m; trên sông Cái Phan Rang tại trạm thủy văn Tân Mỹ là 33,29m, thấp hơn TBNN 0,116m; Tại trạm thủy văn Phan Rang là 0,37m, cao hơn TBNN 0,12m.

Tình hình hồ chứa trong tỉnh Khánh Hòa, tính đến lúc 7 giờ 00 ngày 26/10/2025, tổng dung tích 44 hồ là: 553,67 triệu m<sup>3</sup> (trên tổng DTTK là: 752,70 triệu m<sup>3</sup>), đạt 74,0 % DTTK.

**2. Dự báo, cảnh báo**

Từ ngày 26 đến ngày 31/10, trên các sông trong tỉnh mực nước có dao động và có khả năng xuất hiện lũ, trên sông Dinh Ninh Hòa ở mức báo động 2-3, sông Cái Nha Trang ở trên dưới mức báo động 1, các sông phía Nam tỉnh lũ nhỏ.

Mực nước bình quân tuần trên sông Cái Nha Trang, sông Cái Phan Rang tại trạm thủy văn Tân Mỹ thấp hơn TBNN cùng kỳ, trên sông Dinh Ninh Hòa và trạm thủy văn Phan Rang trên sông Cái Phan Rang xấp xỉ đến cao hơn TBNN cùng kỳ.

Tình hình hồ chứa, trong 5 ngày tới, tổng dung tích các hồ đạt khoảng 70 đến 80% dung tích thiết kế.

Cảnh báo các hiện tượng thủy văn nguy hiểm có thể xảy ra trong thời hạn dự báo: Lũ, lũ quét và sạt lở đất.

Khả năng tác động đến môi trường, điều kiện sống, cơ sở hạ tầng, các hoạt động kinh tế - xã hội: Lũ, lũ quét, sạt lở đất gây ảnh hưởng xấu đến môi trường, uy hiếp tính mạng của người dân; gây tắc nghẽn giao thông cục bộ; phá hủy công trình dân sinh, kinh tế gây thiệt hại cho các hoạt động sản xuất, kinh tế - xã hội.

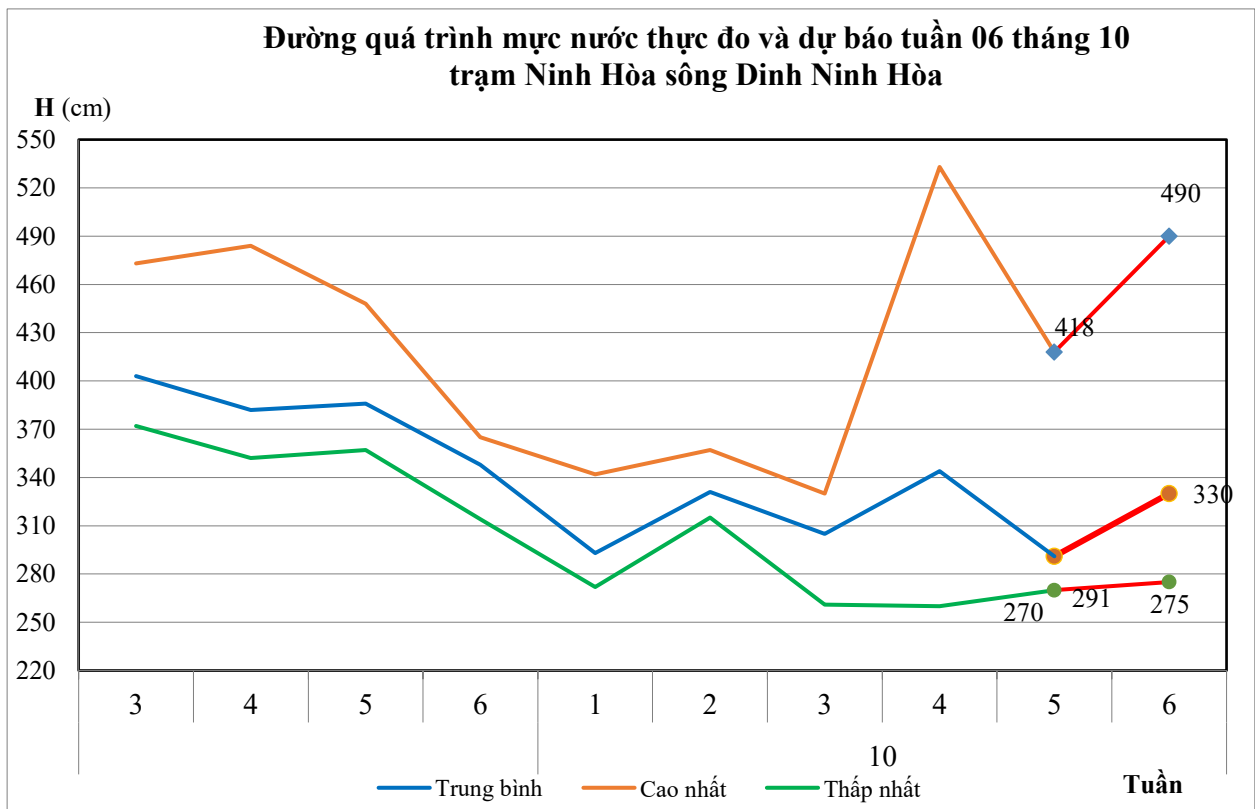
*Thời gian ban hành bản tin tiếp theo: 16h00 ngày 01/11*

*Tin phát lúc: 16h00*

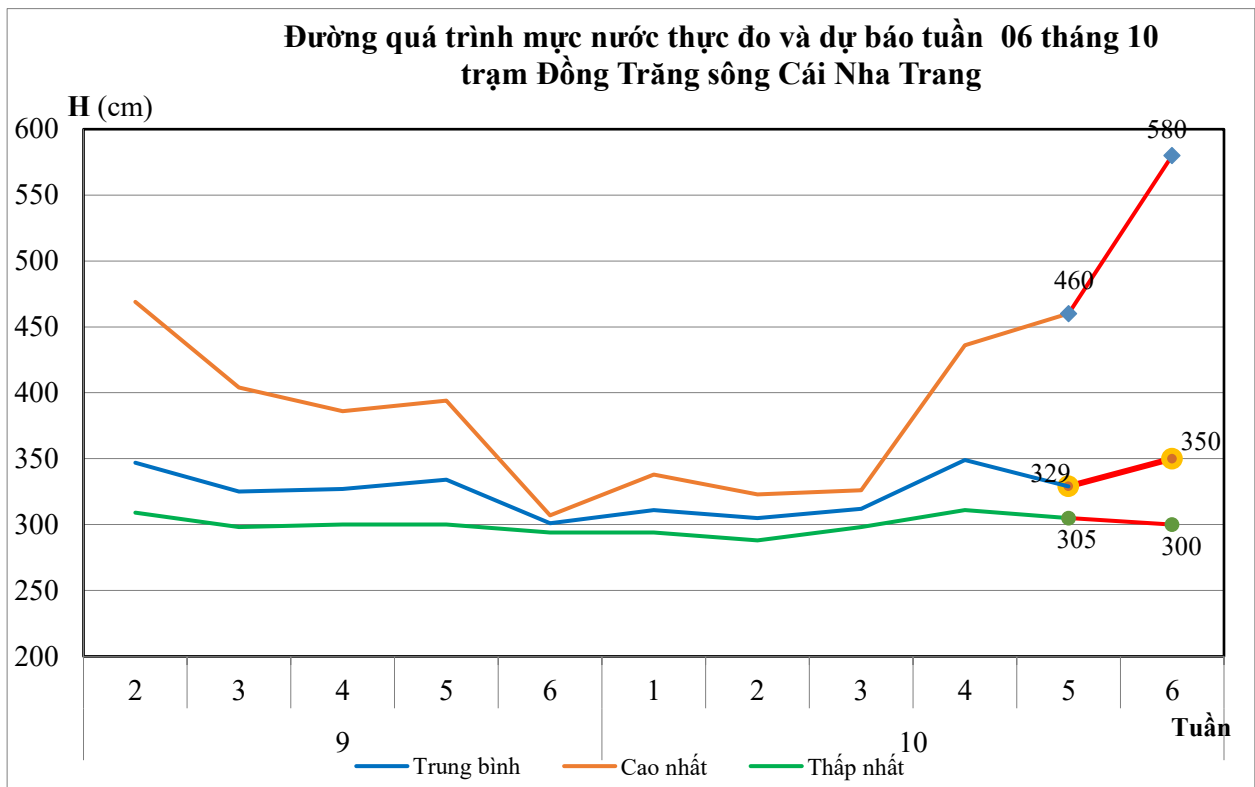
## Phụ lục

**Bảng : Mực nước, lưu lượng thực đo và dự báo các trạm**

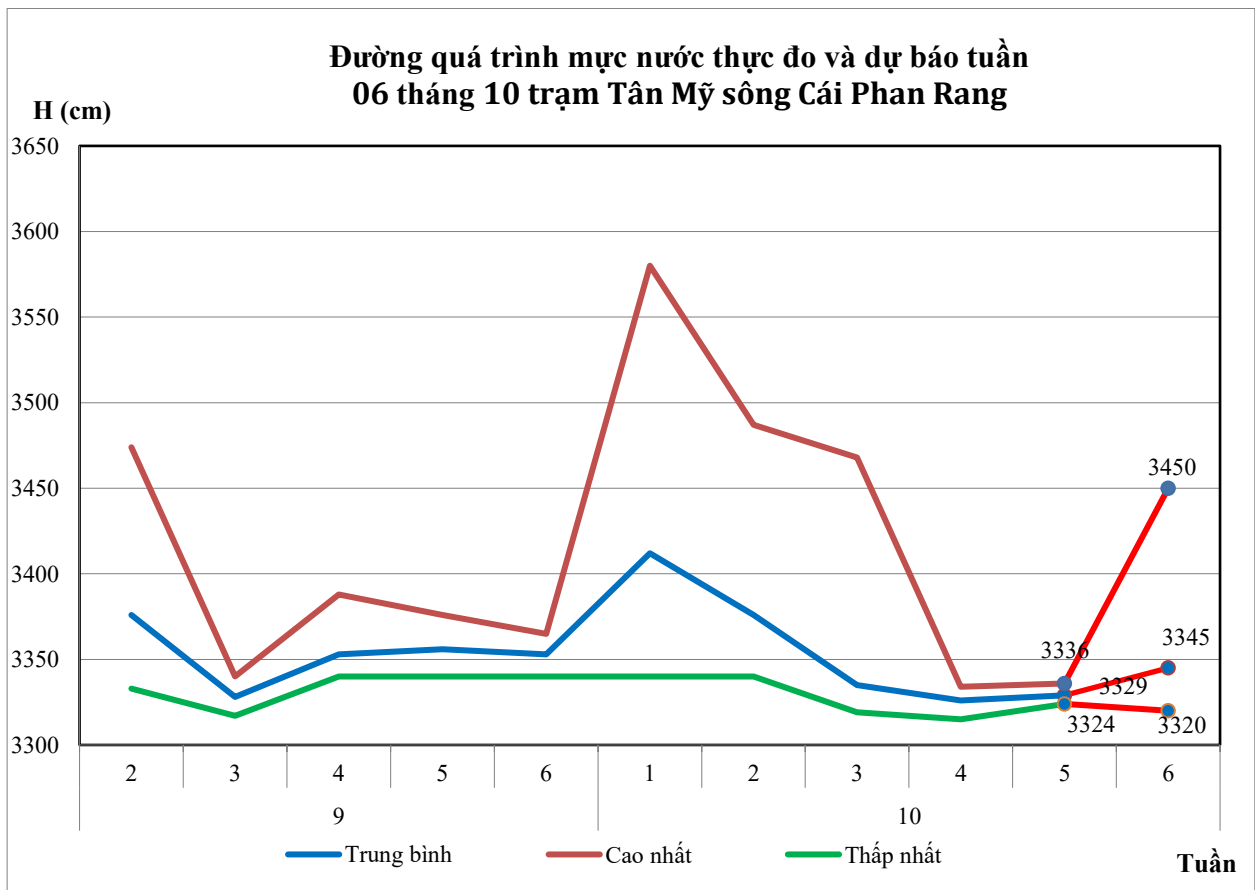
Sông	Trạm	Thực đo (21-25/10)			Dự báo (26-31/10)		
		Trung bình	Cao nhất	Thấp nhất	Trung bình	Cao nhất	Thấp nhất
<b>Dinh Ninh Hòa</b>	<b>H Ninh Hòa (cm)</b>	291	418	270	330	490	275
<b>Cái Nha Trang</b>	<b>H Đồng Trăng (cm)</b>	329	460	305	350	580	300
	<b>Q Đồng Trăng (m<sup>3</sup>/s)</b>	106	280	81.3	131	505	76.4
	<b>H Diên Phú (cm)</b>	224	291	208	235	320	205
<b>Cái Phan Rang</b>	<b>H Tân Mỹ (cm)</b>	3329	3336	3324	3345	3450	3320
	<b>H Phan Rang (cm)</b>	37	94	-18	35	150	-25



**Hình 1: Quá trình mực nước thực đo và dự báo trạm Ninh Hòa từ ngày 26/10 đến ngày 31/10**



**Hình 2:** Quá trình mực nước thực đo và dự báo trạm Đồng Trăng từ ngày 26/10 đến ngày 31/10



**Hình 3:** Quá trình mực nước thực đo và dự báo trạm Tân Mỹ từ ngày 26/10 đến ngày 31/10