

**BẢN TIN DỰ BÁO, CẢNH BÁO THỦY VĂN THỜI HẠN VỪA
TỈNH KHÁNH HÒA**



1. Diễn biến tình hình thủy văn đã qua

Từ ngày 26/10 đến ngày 31/10, trên các sông tỉnh Khánh Hòa mực nước có dao động nhỏ, riêng từ ngày 27/10-28/10 trên sông Cái Nha Trang xuất hiện lũ nhỏ; trên sông Dinh Ninh Hòa và sông Cái Phan Rang lũ ở trên mức báo động 1. Đỉnh lũ lớn nhất trên sông Dinh Ninh Hòa tại trạm Dục Mỹ đạt 14,71m (lúc 20h10/28/10) dưới mức báo động 1 là 0,79m, tại trạm Ninh Hòa đạt 4,32m (lúc 13h/27/10) trên mức báo động 1 là 0,12m; trên sông Cái Phan Rang tại trạm Tân Mỹ đạt 36,10m (01h/28/10) trên mức báo động 1 là 0,60m, tại trạm Phan Rang đạt 1,62m (03h/28/10) dưới mức báo động 1 là 0,88m.

Mực nước bình quân tuần trên sông Dinh Ninh Hòa là 3,68m cao hơn so với TBNN cùng kỳ 1,29m; trên sông Cái Nha Trang tại trạm thủy văn Đồng Trăng là 3,75m thấp hơn so với TBNN cùng kỳ là 1,44m; tại trạm thủy văn Diên Phú là 2,56m; trên sông Cái Phan Rang tại Trạm Tân Mỹ là 33,88m, thấp hơn TBNN 0,51m; Tại trạm Phan Rang là 0,49m, cao hơn TBNN 0,21m.

Tình hình hồ chứa trong tỉnh Khánh Hòa, tính đến lúc 7 giờ 00 ngày 01/11/2025, tổng dung tích 44 hồ là: 592,97 triệu m³ (trên tổng DTTK là: 752,57 triệu m³), đạt 79,0 % DTTK.

2. Dự báo, cảnh báo

Từ ngày 01 đến ngày 05/11, trên các sông trong tỉnh mực nước có dao động và có khả năng xuất hiện lũ nhỏ dưới mức báo động 1, riêng trên sông Dinh Ninh Hòa ở mức báo động 1-2.

Mực nước bình quân tuần trên sông Cái Nha Trang, sông Cái Phan Rang tại trạm thủy văn Tân Mỹ thấp hơn TBNN cùng kỳ, trên sông Dinh Ninh Hòa và trạm thủy văn Phan Rang trên sông Cái Phan Rang xấp xỉ đến cao hơn TBNN cùng kỳ.

Tình hình hồ chứa, trong tuần tới, tổng dung tích các hồ đạt khoảng 80 đến 85% dung tích thiết kế.

Cảnh báo các hiện tượng thủy văn nguy hiểm có thể xảy ra trong thời hạn dự báo: Lũ, lũ quét và sạt lở đất.

Khả năng tác động đến môi trường, điều kiện sống, cơ sở hạ tầng, các hoạt động kinh tế - xã hội: Lũ, lũ quét, sạt lở đất gây ảnh hưởng xấu đến môi trường, uy hiếp tính mạng của người dân; gây tắc nghẽn giao thông cục bộ; phá hủy công trình dân sinh, kinh tế gây thiệt hại cho các hoạt động sản xuất, kinh tế - xã hội.

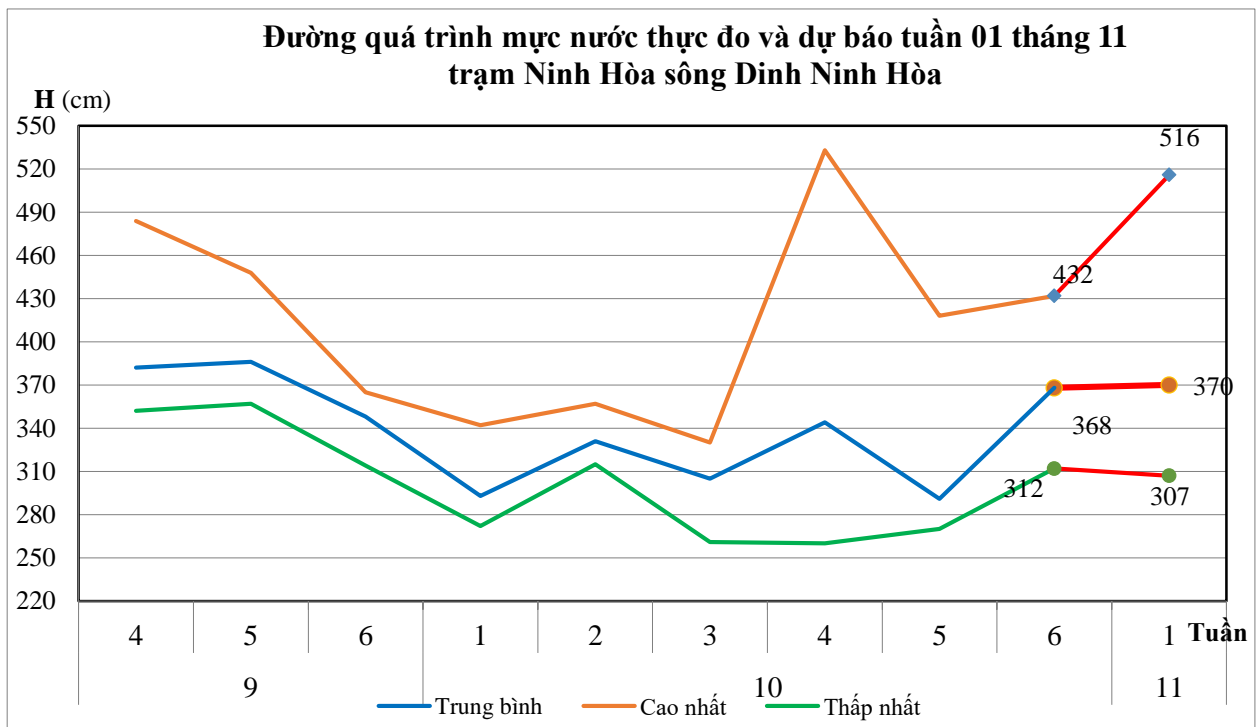
Thời gian ban hành bản tin tiếp theo: 16h00 ngày 06/11

Tin phát lúc: 16h00

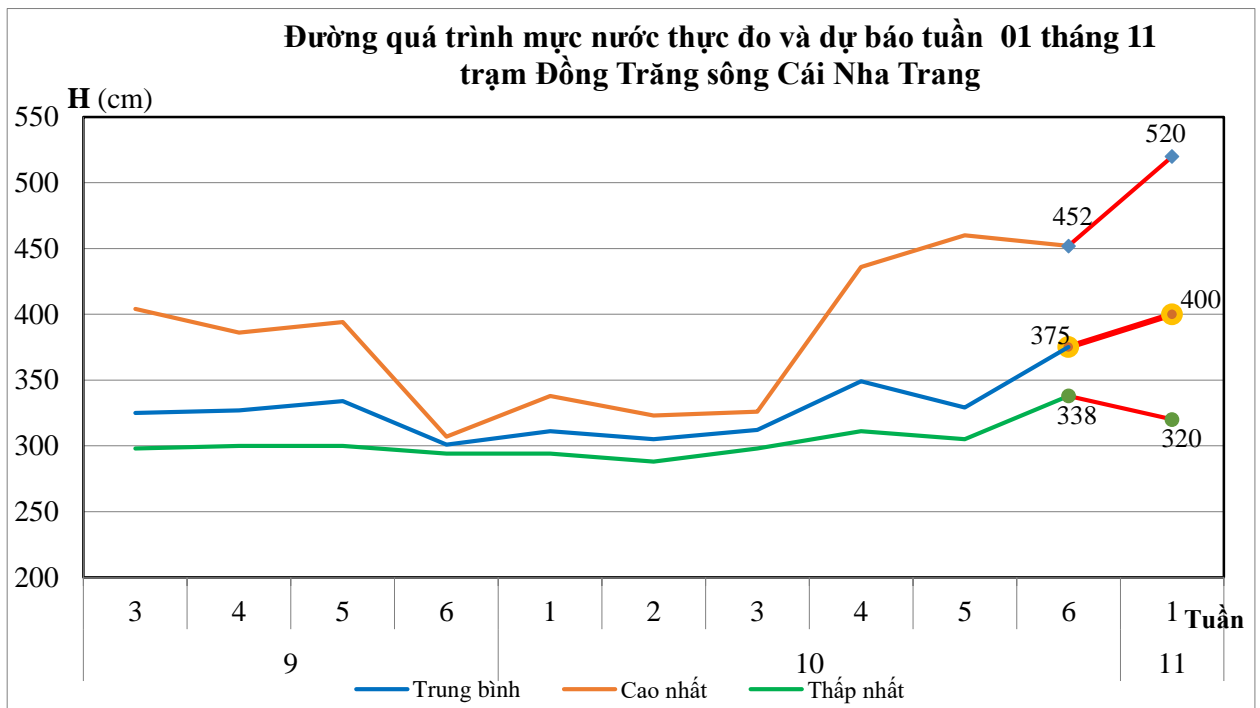
Phụ lục

Bảng : Mực nước, lưu lượng thực đo và dự báo các trạm

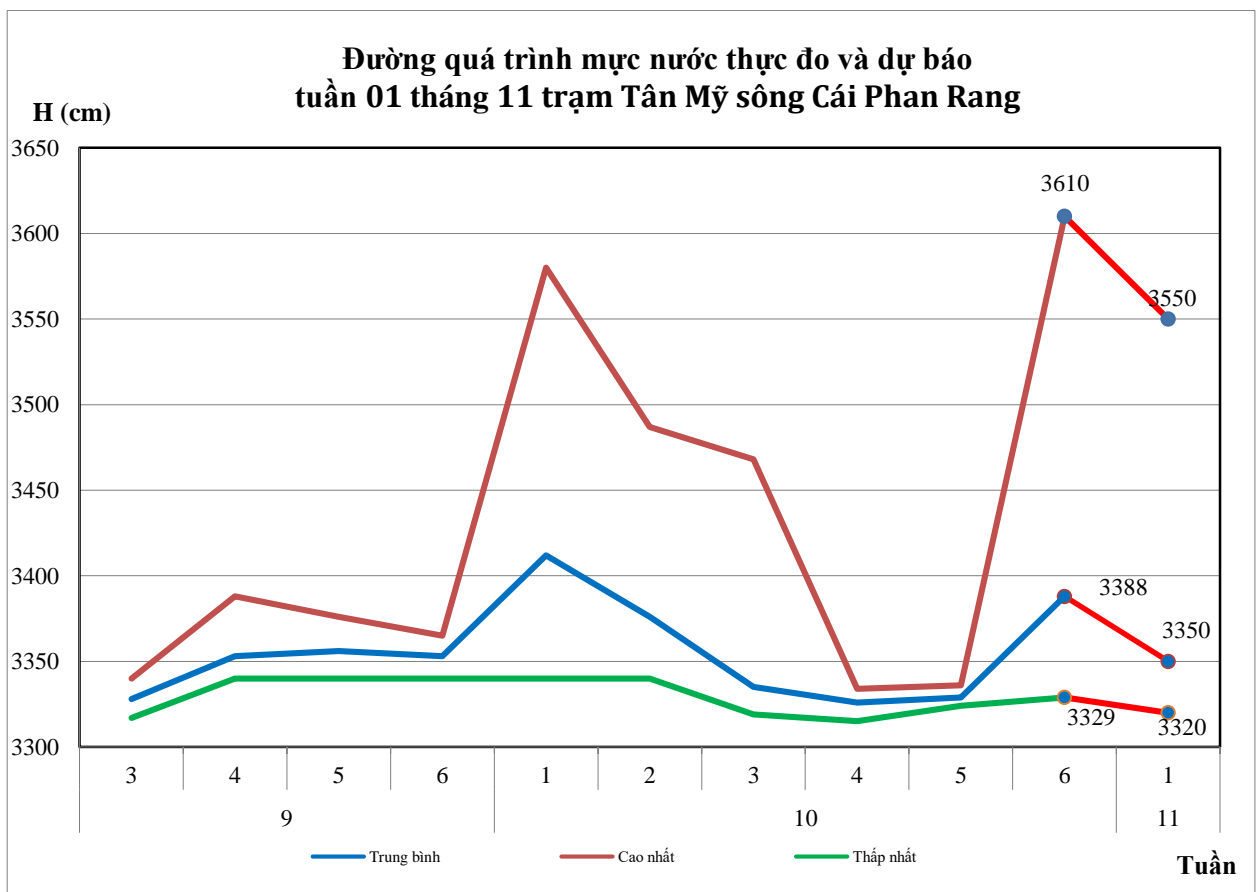
Sông	Trạm	Thực đo (26-31/10)			Dự báo (01-05/11)		
		Trung bình	Cao nhất	Thấp nhất	Trung bình	Cao nhất	Thấp nhất
Dinh Ninh Hòa	H_{Ninh Hòa} (cm)	368	432	312	370	516	307
Cái Nha Trang	H_{Đồng Trăng} (cm)	375	452	338	400	520	320
	Q_{Đồng Trăng} (m³/s)	162	268	117	195	382	96.6
	H_{Diên Phú} (cm)	256	320	238	258	315	225
Cái Phan Rang	H_{Tân Mỹ} (cm)	3388	3610	3329	3350	3550	3320
	H_{Phan Rang} (cm)	49	162	-15	35	150	-20



Hình 1: Quá trình mực nước thực đo và dự báo trạm Ninh Hòa từ ngày 01/11 đến ngày 05/11



Hình 2: Quá trình mực nước thực đo và dự báo trạm Đồng Trăng từ ngày 01/11 đến ngày 05/11



Hình 3: Quá trình mực nước thực đo và dự báo trạm Tân Mỹ từ ngày 01/11 đến ngày 05/11