

**BẢN TIN DỰ BÁO, CẢNH BÁO THỦY VĂN THỜI HẠN VỮA
TỈNH KHÁNH HÒA**



1. Diễn biến tình hình thủy văn đã qua

Mực nước trên các sông tỉnh Khánh Hòa ít biến đổi đến dao động nhỏ, riêng thời kỳ đầu tuần mực nước có dao động và xuất hiện lũ ở mức dưới báo động 1

Mực nước bình quân tuần trên sông Dinh Ninh Hòa là 2,88m thấp hơn so với TBNN cùng kỳ 0,19m; trên sông Cái Nha Trang tại trạm thủy văn Đồng Trăng là 3,98m thấp hơn so với TBNN cùng kỳ là 1,31m; trên sông Cái Phan Rang tại Trạm thủy văn Tân Mỹ là 33,67m, cao hơn TBNN 0,05m; Tại Trạm Thủy văn Phan Rang là 0,73m, cao hơn TBNN 0,46m.

Tình hình hồ chứa trong tỉnh Khánh Hòa, tính đến lúc 06 giờ 00 ngày 16/12/2025, tổng dung tích 64 hồ là: 641,45 triệu m³ đạt 85,3% DTTK.

2. Dự báo, cảnh báo

Từ ngày 16/12 đến ngày 20/12, mực nước ít biến đổi đến dao động nhỏ. Mực nước bình quân tuần trên các sông thấp hơn đến xấp xỉ TBNN cùng kỳ, riêng sông Cái Phan Rang ở mức xấp xỉ đến cao hơn TBNN cùng kỳ.

Tình hình hồ chứa, trong tuần tới, tổng dung tích các hồ đạt khoảng 75% đến 85% dung tích thiết kế.

Cảnh báo các hiện tượng thủy văn nguy hiểm có thể xảy ra trong thời hạn dự báo: Không.

Khả năng tác động đến môi trường, điều kiện sống, cơ sở hạ tầng, các hoạt động kinh tế - xã hội: Không.

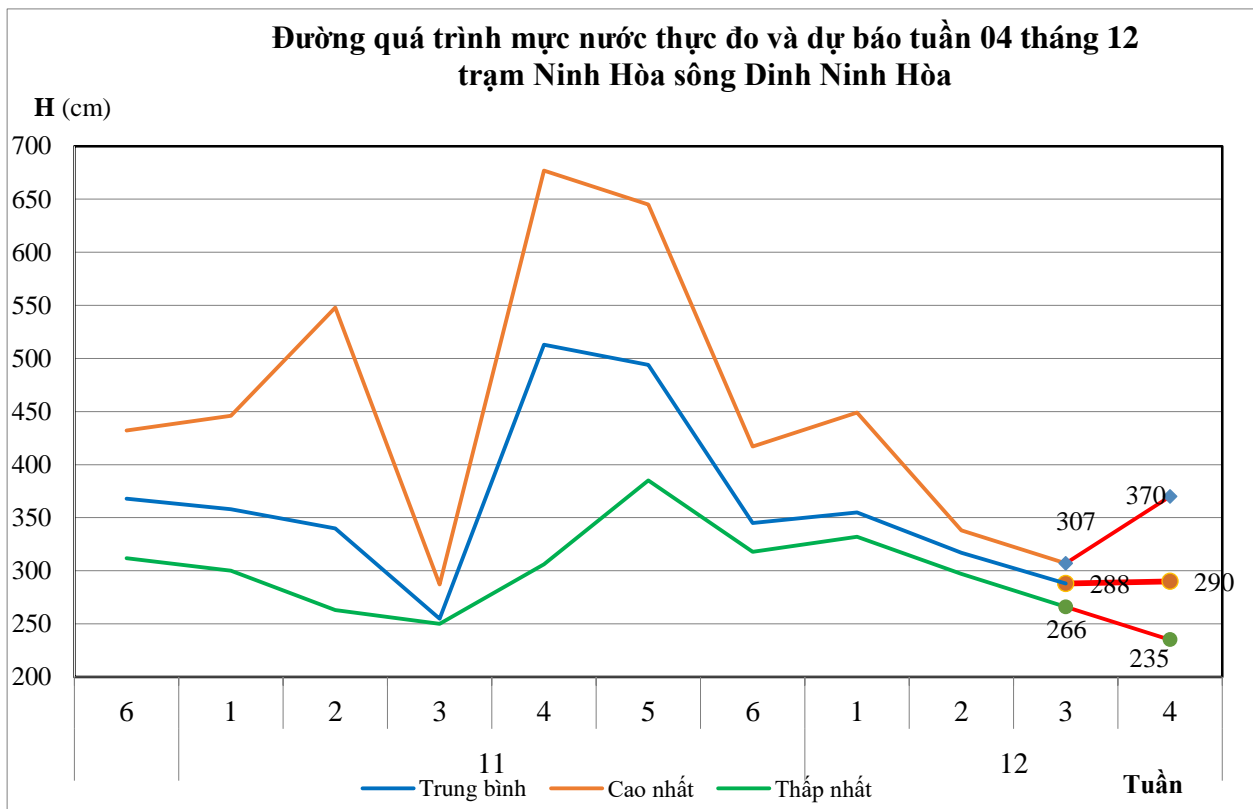
Thời gian ban hành bản tin tiếp theo: 16h00 ngày 21/12

Tin phát lúc: 16h00

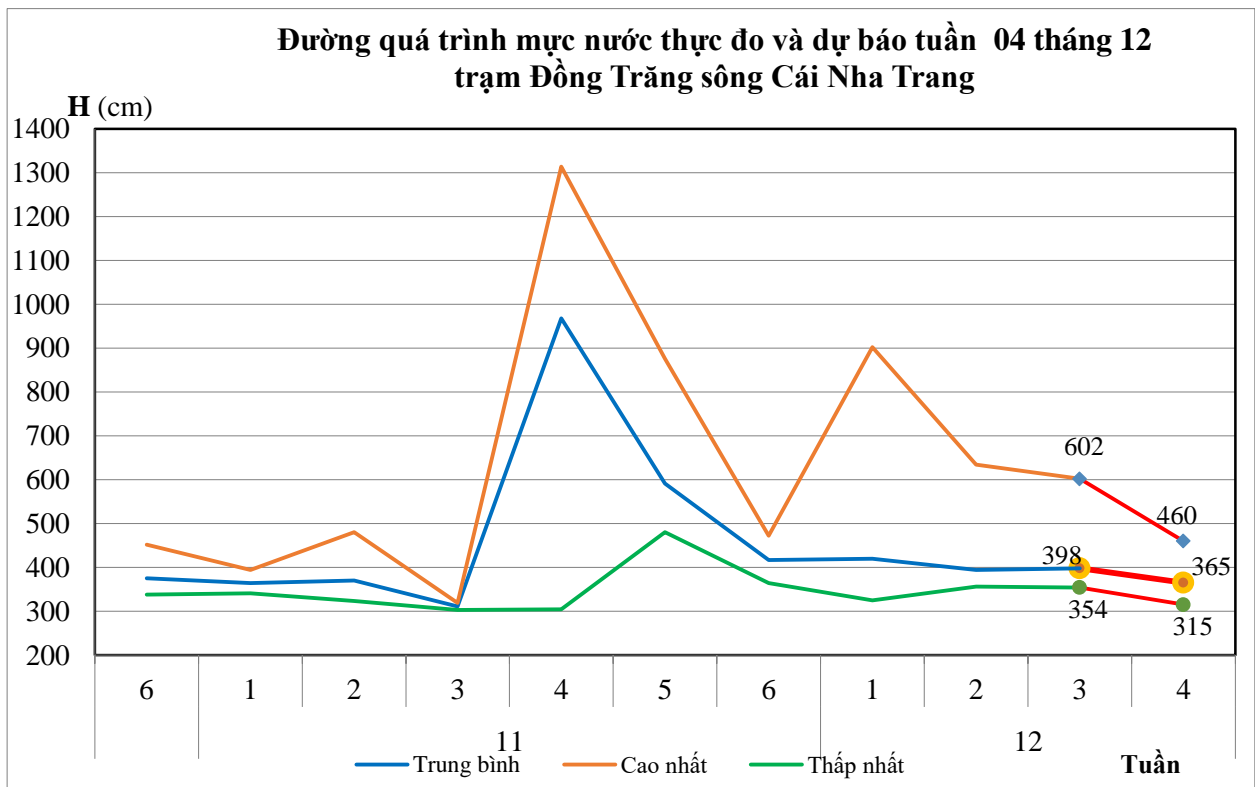
Phụ lục

Bảng : Mực nước, lưu lượng thực đo và dự báo các trạm

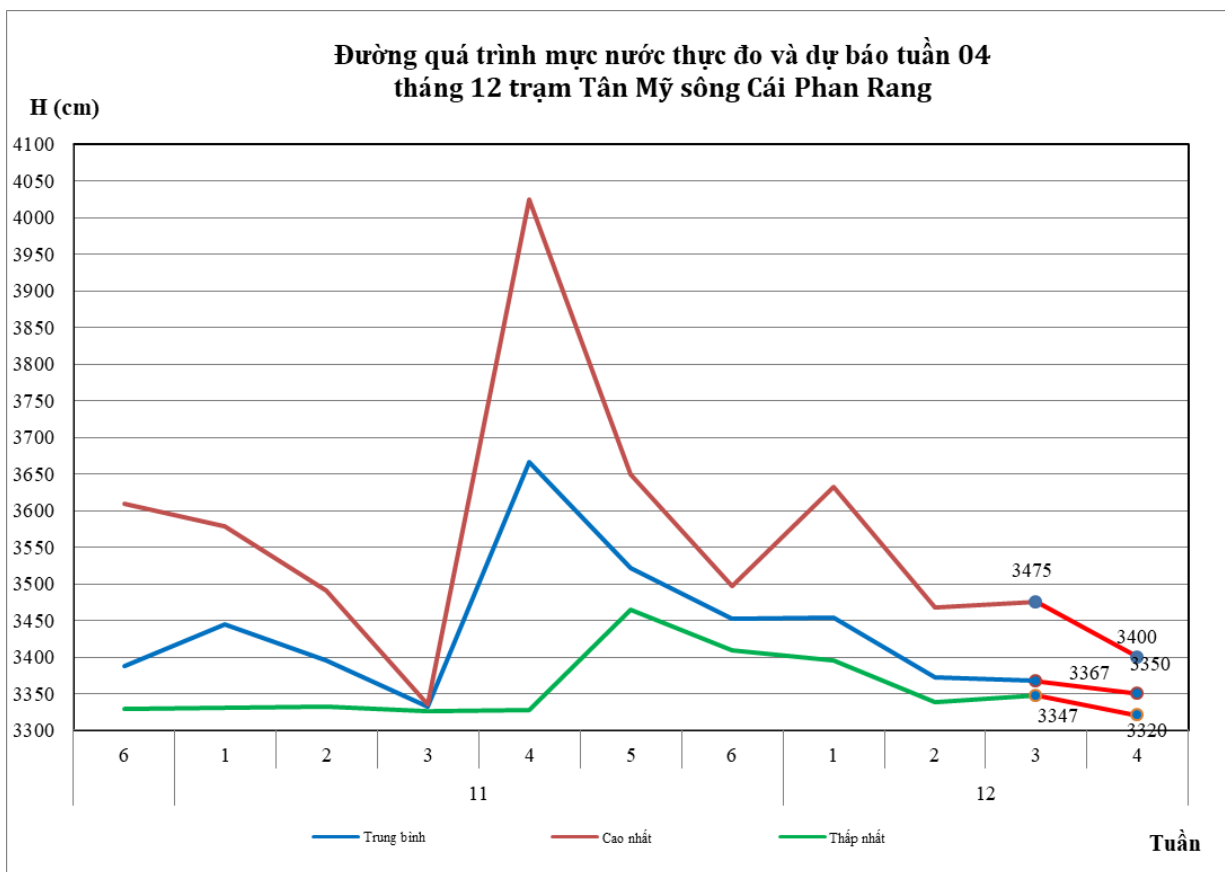
Sông	Trạm	Thực đo (11-15/12)			Dự báo (16-20/12)		
		Trung bình	Cao nhất	Thấp nhất	Trung bình	Cao nhất	Thấp nhất
Dinh Ninh Hòa	H_{Ninh Hòa} (cm)	288	307	266	290	370	235
Cái Nha Trang	H_{Đồng Trăng} (cm)	398	602	354	365	460	315
	Q_{Đồng Trăng} (m³/s)	192	560	136	149	280	91.4
	H_{Diên Phú} (cm)	288	410	250	260	300	230
Cái Phan Rang	H_{Tân Mỹ} (cm)	3367	3475	3347	3350	3400	3320
	H_{Phan Rang} (cm)	35	110	0	25	100	-10



Hình 1: Quá trình mực nước thực đo và dự báo trạm Ninh Hòa từ ngày 16/12 đến ngày 20/12



Hình 2: Quá trình mực nước thực đo và dự báo trạm Đồng Trăng từ ngày 16/12 đến ngày 20/12



Hình 3: Quá trình mực nước thực đo và dự báo trạm Tân Mỹ từ ngày 16/12 đến ngày 20/12